



Ministerie van Infrastructuur
en Waterstaat

Samenvatting: Spelregels van het Meerjarenprogramma Infrastructuur, Ruimte en Transport (MIRT)

Samenwerken aan ruimtelijke opgaven om Nederland concurrerend,
bereikbaar, leefbaar en veilig te maken

De ruimtelijke opgaven van Rijk en regio raken steeds meer verweven. Denk aan het inpassen van de toenemende mobiliteit, de ontsluiting van nieuwe woonwijken of het ruimtebeslag van energie-opwekking. Daarom werken Rijk en regio in MIRT-trajecten samen aan de ruimtelijke inrichting van Nederland. De essentie: verbind meerdere opgaven in een gebied en zoek met een brede blik naar duurzame oplossingen. In de Spelregels MIRT staat welke stappen je daarvoor kunt doorlopen.

Over het MIRT

MIRT staat voor Meerjarenprogramma Infrastructuur, Ruimte en Transport. Het MIRT bestaat uit projecten en programma's die zich in het fysieke, ruimtelijke domein afspelen. Hiermee werken Rijk en regio samen aan de concurrentiekracht, de bereikbaarheid en de leefbaarheid van Nederland. Vaste deelnemer van een MIRT-traject (project of programma) is het ministerie van Infrastructuur en Waterstaat. Ook andere departementen en regionale partners kunnen deelnemer of trekker van een MIRT-traject zijn. Regionale partners kunnen provincies, gemeenten, vervoerregio's en waterschappen zijn. Ook maatschappelijke organisaties en bedrijven kunnen participeren als zij inbreng leveren voor de oplossing van de opgave.

Afspraken over MIRT-trajecten komen tot stand in het Bestuurlijk Overleg MIRT met de gebiedsagenda als strategisch kompas: het gezamenlijke beeld van Rijk en regio over de ontwikkeling van een gebied of groot water en de opgaven die daaruit volgen.

Een gezamenlijke opgave bevat onderdelen die bijdragen aan de nationale opgaven voor bereikbaarheid, waterveiligheid en leefbaarheid (de beleidsterreinen van het ministerie van Infrastructuur en Waterstaat). Andere partijen brengen bijvoorbeeld ruimtelijk-economische opgaven voor een gebiedsontwikkeling en

Denken in opgaven

Stel het ministerie van Infrastructuur en Waterstaat en de betrokken regio willen de dagelijkse file op een stuk snelweg bij een grote stad aanpakken. De sectorale oplossing is de weg verbreden. Het ministerie zoekt echter contact met de provincie, de gemeenten en het regionale bedrijfsleven en vraagt naar hun ambities voor het gebied. De provincie heeft een mobiliteitsanalyse van de regio gemaakt en weet dat de file vooral het gevolg is van lokaal woon-werkverkeer. De gemeente is net gestart met het programma Beweeg je gezond en wil mensen verleiden meer te gaan fietsen. Samen komen de partijen tot de volgende opgave: de mobiliteit tussen de woonwijk en het bedrijventerrein én de gezondheid van de bewoners verbeteren. Na een verkenning van verschillende oplossingen valt de keuze op dit pakket: een snel fietsverbinding naar het bedrijventerrein in combinatie met afspraken met werkgevers over het stimuleren van fietsen en flexibele werktijden en gedragsbeïnvloeding van snelweggebruikers om de doorstroming te verbeteren. Het pakket als totaal biedt een oplossing voor het bereikbaarheidsprobleem en de gezondheidsopgave. Daarnaast draagt het bij aan de algemene duurzaamheidsdoelstelling van het MIRT om de CO₂-uitstoot te verminderen.

daarbij behorende middelen en instrumenten in. Zo komen de partijen met gezamenlijke inbreng tot een beter resultaat. Het ministerie van Infrastructuur en Waterstaat financiert zijn bijdrage uit het Infracfonds of het Deltafonds, binnen de voorwaarden van deze fondsen. Dat kan bijvoorbeeld een investering in het hoofdwegennet, het spoor of rivierversuiming zijn.

De essentie van de spelregels

Breed beginnen

Grote ruimtelijke projecten zijn tegenwoordig zo complex dat samenwerken en integraal denken noodzaak zijn. Een ingreep raakt tenslotte altijd aan andere belangen en zowel ruimte als geld zijn schaars. Partijen moeten daarom hun ambities, daadkracht, kennis en geld bundelen. Vaak is een sectoraal knelpunt de aanleiding voor een proces dat uiteindelijk tot een MIRT-traject leidt. Door eerst met andere partijen in gesprek te gaan over het brede palet van ambities, wordt helder wat de gebiedsopgave is en komen slimme oplossingen in beeld. Breed beginnen heeft daarom een belangrijke plaats in de Spelregels MIRT.

Trechteren en transparant besluiten

Onder trechteren verstaan we in de Spelregels MIRT: breed beginnen en via transparante keuzen toewerken naar uitvoerbare projecten. Aan het einde van een MIRT-fase besluiten de betrokken bestuurders welke opgaven en oplossingsrichtingen zij in de volgende fase verder willen uitwerken en hoe de verschillende partners daaraan bijdragen. De ambtelijke projectorganisatie levert hiervoor transparante beslisinformatie. Zo is het een vast onderdeel van iedere MIRT-fase om de effecten en kosten van oplossingen via gezamenlijk vastgestelde criteria in beeld te brengen (afweegkader).

Trechteren betekent ook dat gedurende de rit oplossingen afvallen en dat een MIRT-traject kan stoppen. Het is niet (meer) vanzelfsprekend dat een project alle fasen doorloopt. Bestuurders kunnen op een zeker moment tot de slotsom komen dat verdergaan niet zinvol is. Ook aan dit soort keuzen ligt altijd een transparante onderbouwing ten grondslag.

Adaptief programmeren

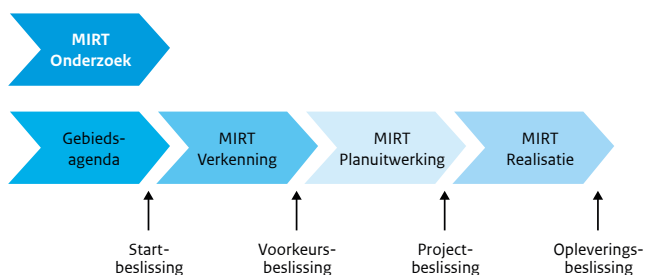
Grote ruimtelijke ingrepen kosten veel tijd, soms wel tientallen jaren. Daarom is het zaak tijdig te beginnen. Aan de andere kant is er onzekerheid over toekomstige veranderingen in de samenleving, de technologie, de economie en het klimaat en daarmee ook over de effectiviteit van de gekozen maatregelen. Onderdeel van de Spelregels MIRT is daarom adaptief programmeren, een manier om met dit dilemma om te gaan. Bestuurders stellen daarbij een gezamenlijk perspectief en oplossingsrichting vast en nemen vervolgens stap voor stap besluiten over uitvoeringsprojecten op het moment dat deze noodzakelijk zijn.

Samen inbreng leveren

MIRT-projecten en -programma's bieden oplossingen voor de belangen van meerdere partijen, van zowel Rijk als regio. De partijen zijn er samen verantwoordelijk voor om het project of programma uitvoerbaar te maken, door financiële middelen beschikbaar te stellen en de uitvoering juridisch en beleidsmatig mogelijk te maken. Uitgangspunt van de Spelregels MIRT is dat iedere partij een inbreng levert. De sleutel voor succes van een MIRT-traject is een open en creatieve houding en de wil om er samen uit te komen, van het begin tot het eind.

Spelregels per fase

In een MIRT-traject werken de partijen in fasen toe naar een steeds concretere invulling van de opgave. Iedere MIRT-fase eindigt met een politiek-bestuurlijke beslissing over het vervolg:



De Spelregels MIRT gaan per fase in op het proces, de aard van de beslissingen en de eisen om voor een financiële bijdrage van het Rijk in aanmerking te komen. Als de opgave nog niet helder genoeg is, kunnen de partijen eerst een (vormvrij) MIRT Onderzoek uitvoeren.

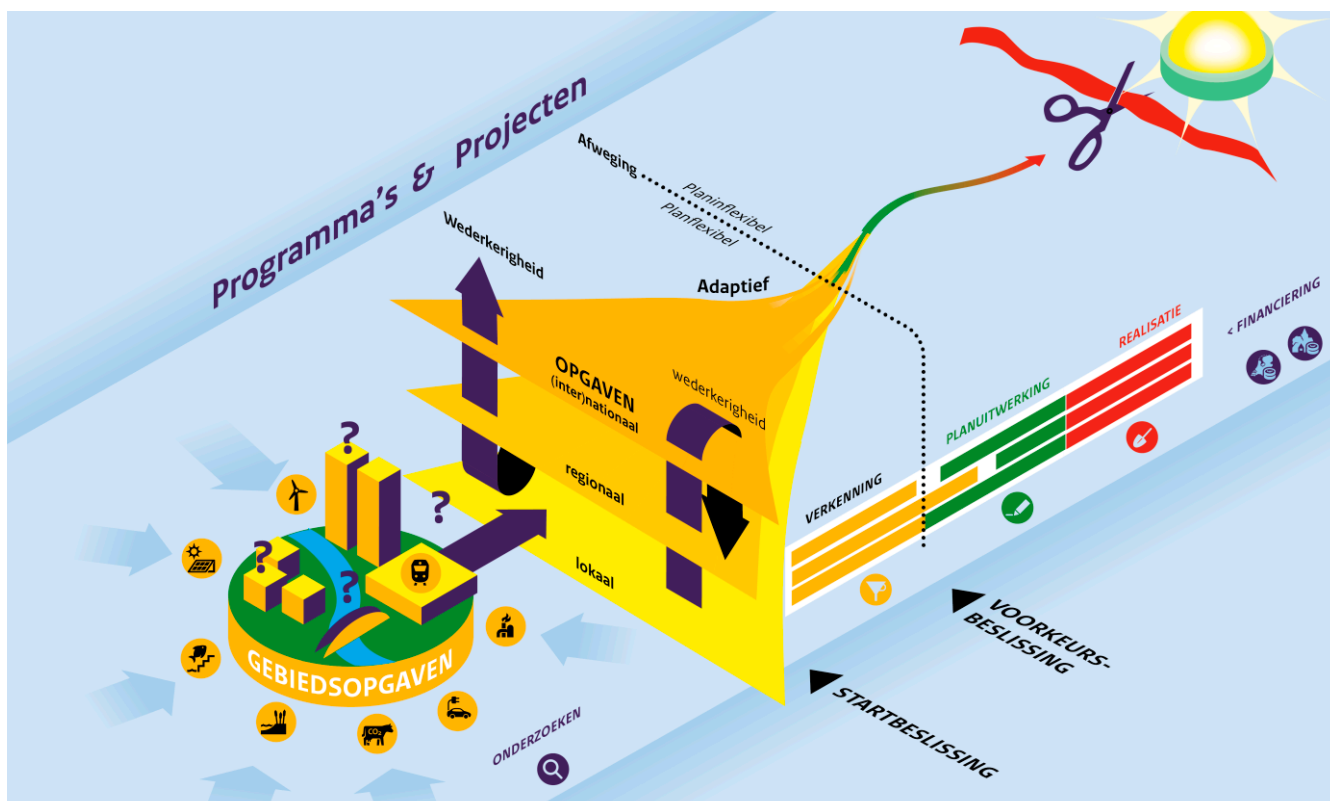
Het formele vertrekpunt voor een MIRT-traject is de Startbeslissing voor een MIRT Verkenning. Daarin staat welke opgave(n) centraal staan en wat de reikwijdte van de oplossingsrichtingen is. Daarbij krijgen ook zaken als duurzaamheid, energieneutraliteit en klimaatadaptatie aandacht. In de Startbeslissing staat ook welke partijen deelnemen en hoe zij de taken, rollen en bevoegdheden verdelen. Voorwaarde voor een Startbeslissing is dat er zicht is op financiering van 75% van de kosten van de meest voor de hand liggende oplossing. Als een bijdrage uit het Infracfonds of het Deltafonds verwacht wordt, is specifieke informatie nodig. Bekijk daarvoor de informatieprofielen in de Spelregels MIRT.

In de MIRT Verkenning zoeken de deelnemende partijen vervolgens slimme oplossingen voor de gezamenlijke opgaven. Dat kan uitmonden in een Voorkeursbeslissing: een goed onderbouwde keuze voor de beste oplossing, de juridische route en de financieringswijze. In de MIRT Planuitwerking vullen de partijen het ontwerp zo concreet in dat het project klaar is voor een uitvraag aan de markt. De Projectbeslissing maakt de weg vrij voor de realisatie.

In de figuur is te zien hoe het principe van adaptief programmeren doorwerkt in het besluitvormingsproces over MIRT-fasen. Kernpunten zijn: de opgaven centraal stellen (in plaats van een oplossing) en maximale flexibiliteit creëren voor bijsturing in de besluitvorming.

Meer weten

Je kunt de Spelregels MIRT downloaden op www.rijksoverheid.nl. Een jaarlijks overzicht van MIRT-projecten en -programma's is te vinden op www.mirtoverzicht.nl. Kijk op www.leerplatformmirt.nl voor meer inspiratie voor samenwerken in het MIRT. Hier vind je ook meer informatie over flexibiliteit in de MIRT-systematiek (Kabinetsreactie IBO) en over adaptief programmeren.



Dit is een uitgave van het

Ministerie van Infrastructuur en Waterstaat

Postbus 20901 | 2500 EX Den Haag
www.rijksoverheid.nl

November 2017 | 107287NL