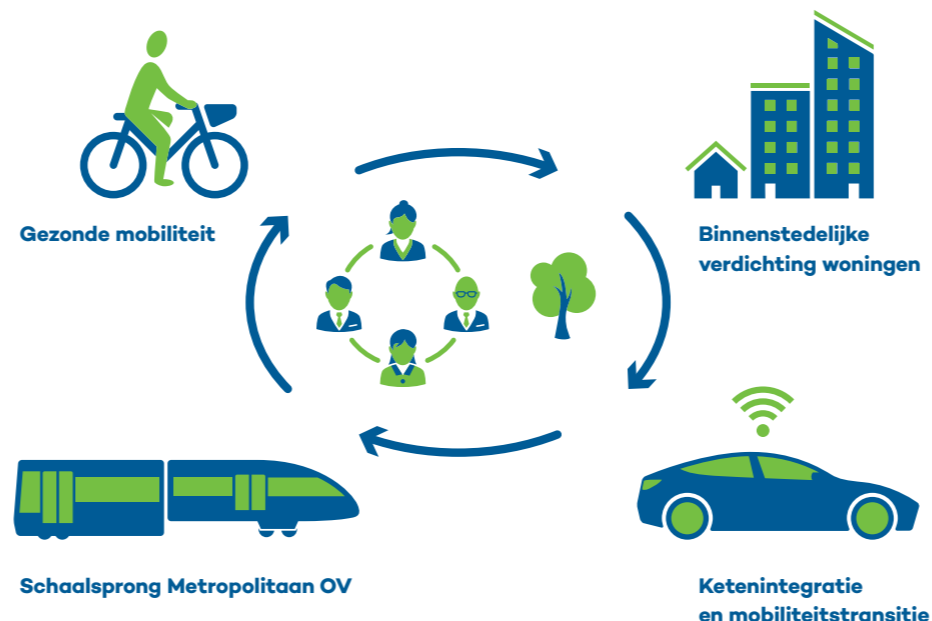


## PREVERKENNING SCHAALSPRONG METROPOLITAAN OV EN VERSTEDELIJING (MOVV)

In 2019 hebben we onderzocht wat nodig is om het hoogwaardig OV in samenhang met woningbouw te versterken. De Preverkenning bestond uit vijf deelonderzoeken: de Oude Lijn Leiden-Dordrecht; HOV-knooppunten; regionale railcorridors (Leyenburgcorridor en Metronet); regionale HOV-corridors rondom Zoetermeer; en bekostiging schaalprong. In de eindrapportage presenteren we de resultaten en conclusies van deze verschillende deelonderzoeken en de relatie met de verstedelijkingsopgave. Deze flyer geeft een synopsis van het gehele rapport. Eindrapportage – Preverkenning schaalprong MOVV ([move-rdh.nl](http://move-rdh.nl))



## SCHAALSPRONG MOVV

De komende jaren moet er in de Zuidelijke Randstad een verstedelijkingsprogramma worden gerealiseerd binnen het bereik van hoogwaardig OV (HOV). Daarbij gaat het om circa 170.000 woningen binnenstedelijk en nieuwe bedrijfsvestigingen en campusontwikkeling voor ten minste 85.000 nieuwe arbeidsplaatsen. Daarvoor is sneller, betrouwbaarder en frequenter openbaar vervoer nodig met nieuwe stations nabij nieuwe woninglocaties. Binnen het programma Mobiliteit en Verstedelijking (MoVe) werken we samen aan een dergelijke schaalprong die nodig is in het HOV-systeem. Zo blijven banen, scholen en voorzieningen binnen bereik.

# CONCLUSIES PREVERKENNING SCHAALSPRONG MOVV ZUIDELIJKE RANDSTAD

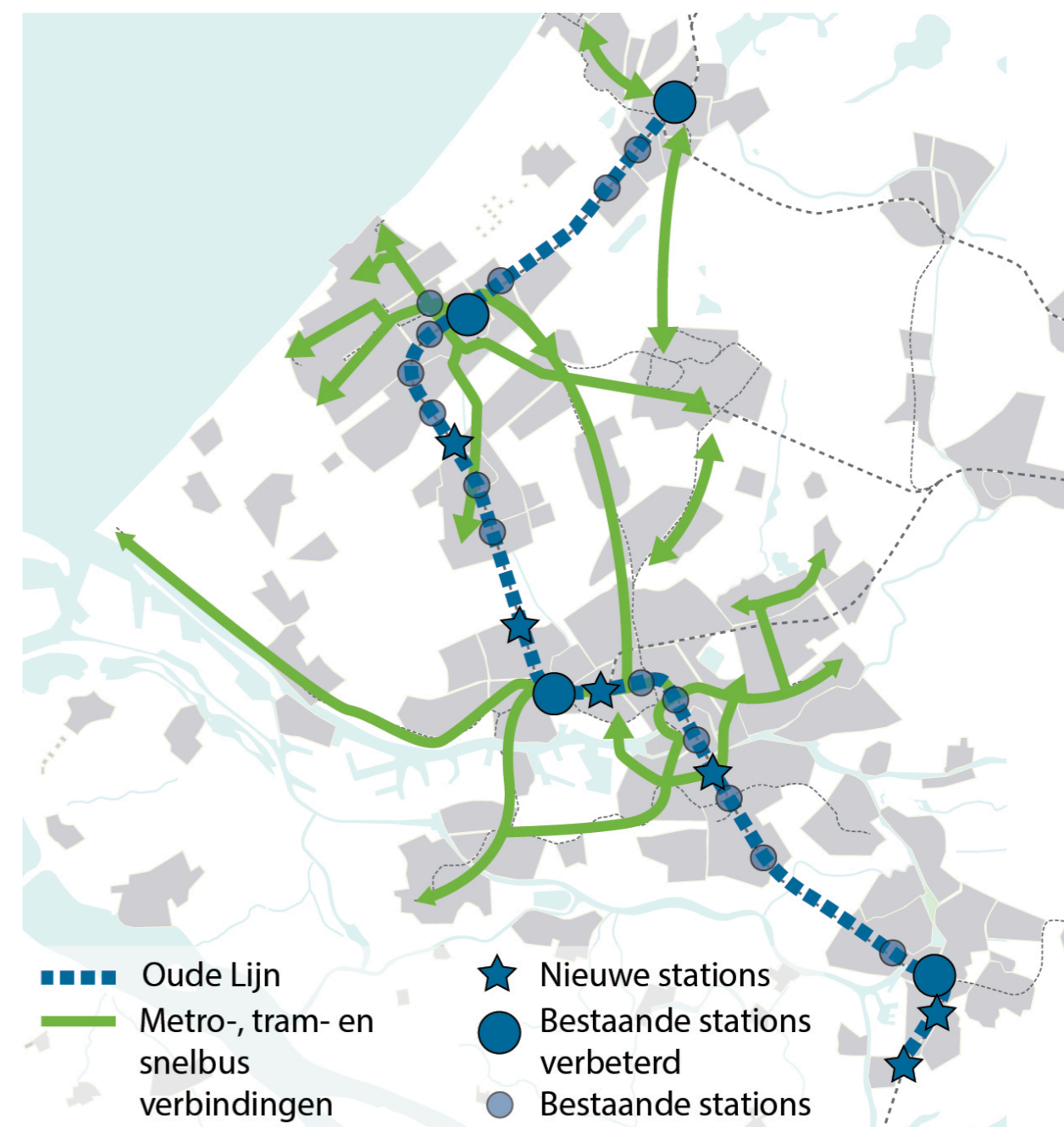
## WAT HEBBEN WE GELEERD VAN DE PREVERKENNING?

### Verstedelijking geeft impuls

De spoorlijn Leiden-Dordrecht is de backbone van het OV in de Zuidelijke Randstad. In de nabijheid van deze lijn zijn in het Verstedelijkingsakkoord circa 170.000 woningen voorzien, waarvan 70.000 op 13 nieuwe verstedelijkingslocaties. Voor vier bestaande knooppunten is op korte termijn de urgentie tot een grondige aanpak het grootst door de verstedelijking: Leiden Centraal, Den Haag Laan van NOI, Schiedam Centrum en Dordrecht. De Woningbouwimpuls investeert ook in de locaties nabij de Oude Lijn

**De Schaalprong OV betekent dat het openbaar vervoer in de Zuidelijke Randstad meegroeit met de forse verstedelijking en uiteindelijk in capaciteit verdubbelt.**

De Oude Lijn (de bestaande spoorlijn tussen Leiden, Rotterdam, Den Haag en Dordrecht) is de ruggengraat van het OV in de Zuidelijke Randstad. Deze verbinding wordt zodanig verbeterd dat er in de toekomst elke 5 minuten een trein rijdt en er 80 - 100% meer reizigers vervoerd worden. De betrouwbaarheid gaat substantieel omhoog. Ook worden bestaande stations verbeterd en nieuwe stations aangelegd als versnellers van de stedelijke groei. Betrouwbare en snellere metro-, tram- en snelbusverbindingen in de regio zorgen voor een breed bereik. Zo worden de economische kerngebieden, bestaande en nieuwe woongebieden en wetenschap en onderwijs, beter verbonden.



## MAATSCHAPPELIJKE BELANG

Door nu bereikbaarheidsmaatregelen voor de toekomst voor te bereiden en te nemen, versterken we de economie en versnellen we de woningbouw. We verbinden mensen, organisaties en netwerken en dragen we bij aan een aantrekkelijke, gezonde en duurzame leefomgeving. Hiermee draagt de Schaa sprong MOVV bij aan de maatschappelijke doelen waar MoVe voor staat:

- Versnellen Verstedelijking: er komen 240.000 woningen in de regio bij, waarvan minstens 170.000 in stedelijk gebied om het Groene Hart open te houden;
- Versterken economie door meer interactie tussen kennisinstellingen en innovatieve bedrijven;
- Bijdragen aan klimaatdoelstellingen en gezondheid door het reduceren emissies die leiden tot broeikas en gezondheidsproblemen.

### Regionale HOV-corridors versterken en uitbreiden

De capaciteit op de bestaande regionale railcorridors RandstadRail (Leyenburgcorridor) en Metronet Rotterdam zullen op korte en middellange termijn verhoogd moeten worden om de groei van de verstedelijking op te vangen. Deze intensievere bediening wordt in samenhang ontwikkeld, omdat deze corridors deels dezelfde infrastructuur gebruiken.

Op de regionale HOV-corridors Leiden-Zoetermeer, Zoetermeer-Rotterdam en Den Haag-Zoetermeer/Delft (Koningscorridor) zijn op korte termijn verbeteringen nodig. Op langere termijn is op deze corridors, afhankelijk van de verstedelijkingsopgave, de aanleg van nieuwe (rail)infrastructuur nodig.

### Maatschappelijke Kosten-Baten Analyse (MKBA) MOVV

De Maatschappelijke Kosten Baten Analyse van de schaa sprong MOVV laat zien dat elke euro die wordt geïnvesteerd 33 eurocent maatschappelijke winst oplevert. Onderaan de streep levert de schaa sprong bijna €2 miljard op aan maatschappelijke opbrengsten.

De koppeling tussen verstedelijkingslocaties en HOV-investeringen is scherper in beeld gebracht, als basis voor een gefaseerde aanpak. Het OV-deel van de verkenningen CID Binckhorst en Oeververbindingen regio Rotterdam, de bestaande knooppunten op de Oude Lijn en de bestaande regionale railcorridors zijn nodig om de woningbouwopgave tot 2030 en de bijgaande reizigersstromen te faciliteren. De overige regionale HOV-corridors leveren vooral een bijdrage aan de grotere woningbouwopgaven na 2030.

**‘De schaa sprong in het openbaar vervoer is veel meer dan een infrastructureel project.’**

## MKBA

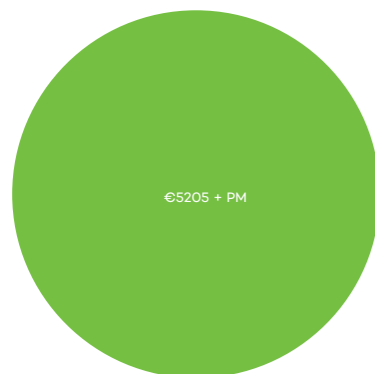
### SCOPE Schaa sprong MOVV 2020–2040



## MKBA

### Schaa sprong MOVV 2020–2040

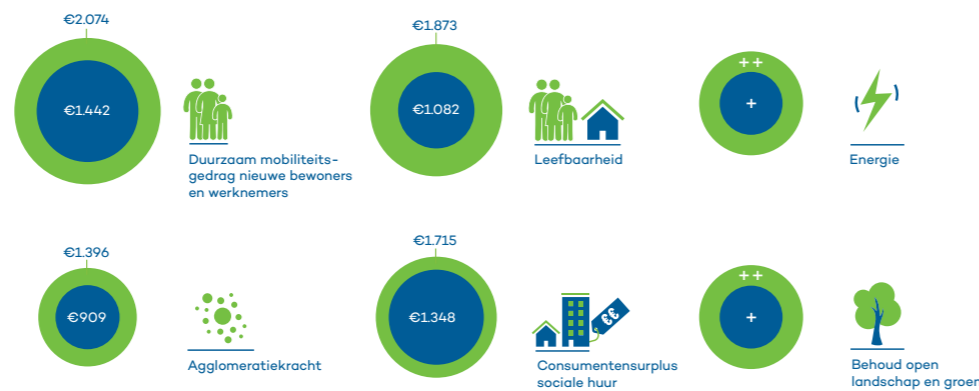
#### Mobiliteitseffecten



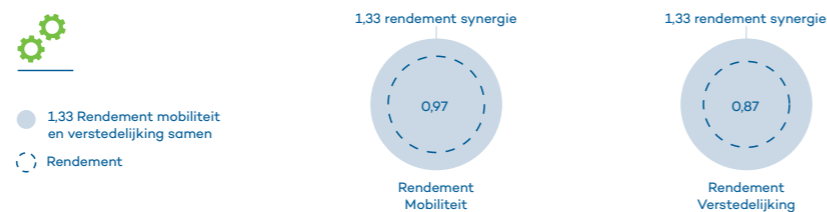
Bestaande reizigers profiteren van snellere reistijden en verduurzamen hun mobiliteitsgedrag. Dat leidt ook tot minder congestie op de weg

- Projectalternatief
- Nulalternatief

#### Maatschappelijke effecten



#### Maatschappelijk rendement



\* Alle bedragen in miljoenen en in contante waarden (zichtperiode van 2020-2120)

#### En nu?

In de Preverkenning MOVV hebben we in beeld gebracht welke maatregelen nodig zijn en welke fasering en prioritering gemaakt kunnen worden op basis van de verstedelijking.

In 2021 werken we aan de voorbereiding van een MIRT-verkenning Infrastructuur en Knooppunten Oude Lijn. Deze is gericht op een samenhangende uitwerking van de infrastructurele opgave en de gebiedsontwikkeling op vier bestaande knooppunten.

Voor de regionale railinfrastructuur (Rotterdamse Metronet en Randstadrail) bereiden we maatregelen voor om op korte en middellange termijn de kwaliteit en de capaciteit te kunnen vergroten. Ook voor de regionale HOV-corridors werken we korte termijn maatregelen en een lange termijn ontwikkelperspectief uit, zowel op corridorniveau als voor het hele gebied.



## COLOFON

Schaa sprong MOVV maakt deel uit van MoVe, mobiliteit en Verstedelijking. MoVe, mobiliteit en verstedelijking is een samenwerkingsprogramma van de ministeries IenW en BZK, de Provincie Zuid-Holland, de MRDH en de gemeenten Den Haag en Rotterdam.  
[moVe-rdh.nl](http://moVe-rdh.nl)